



Master de Sociologie
Parcours Sciences Sociales et Criminologie

2023/2024



UFR Sociologie
Pôle Sociétés

Créé depuis 2017, le parcours sciences sociales et criminologie est le fruit d'une réflexion mûrie lors de plusieurs expériences de recherches collaboratives rassemblant des juristes pénalistes et des sociologues nantais. Cette formation couplant compétence sociologique et connaissance juridique offerte au niveau du master vise à répondre aux enjeux de recherche et de professionnalisation dans le champ en plein essor de la criminologie. Ce parcours est donc conçu comme un dialogue entre différentes disciplines universitaires (sociologie, droit, histoire, sciences politiques) et des praticiens experts autour des phénomènes de déviations et de délinquances. Par ailleurs, il s'appuie sur l'expérience scientifique mobilisée au sein du laboratoire du CNRS, le Centre Nantais de Sociologie (UMR-6025) dont certains membres sont spécialisés sur ces questions (voir le site du CENS : <http://www.cens.univ-nantes.fr>).

Les objectifs de la formation

La formation vise à maîtriser les schèmes d'analyse des phénomènes de déviance et d'illégalisme, de leur prévention et de leur traitement sur différentes scènes, notamment judiciaire. Elle est centrée sur la compréhension des processus historiques de pénalisation et de labellisation (sûreté, tranquillité, sécurité, etc.) des politiques publiques ressortissant à la gestion des désordres.

Le parcours permettra de développer les compétences spécifiques suivantes :

1. Acquérir une connaissance approfondie de l'institution judiciaire, des dispositifs de prévention et de traitement des infractions et des politiques pénales.
2. Mettre en œuvre une réflexivité critique sur les statistiques institutionnelles et les catégorisations des populations réputées déviantes.
3. « Évaluer et/ou conduire une action publique localisée sur des questions relatives à la « tranquillité publique », aux violences intrafamiliales, à la prévention des pratiques addictives, etc. Établir un diagnostic.
4. Satisfaire une commande concernant une enquête de type sociographique, ethnographique voire historique concernant une population « déviante » ou « victime » identifiée par la classe d'âge, la classe sociale, le genre, le territoire, la nature de l'infraction ou de l'incivilité. Savoir en restituer les résultats sous la forme d'une rédaction de rapports d'études et de recherche, restitution orale, édition (mise en forme des résultats de la recherche).
5. Savoir utiliser l'ensemble des ressources numérisées relatives au domaine (statistiques, jurisprudence, sites dédiés, blogs pertinents, etc.)

Secteurs d'activités et emplois accessibles après le diplôme

Les champs professionnels d'insertion du diplômé de ce parcours sont :

- Dans le secteur public : administration pénitentiaire, protection judiciaire de la jeunesse, police, gendarmerie, douanes, au sein des collectivités territoriales (chargé de mission dans les services de la « tranquillité publique », de la sécurité, de la politique de la ville, de l'insertion et de la réinsertion sociales, des observatoires des violences faites aux femmes, des observatoires de la protection de l'enfance).
- Dans le secteur privé : consultant pour des collectivités locales, salarié du secteur associatif de l'économie sociale et solidaire (aide aux victimes, aide aux anciens détenus, droit des femmes, contrôle judiciaire...).

Le diplômé est notamment apte à exercer des fonctions d'ingénieur d'études, de chargé d'études en développement social, chargé de missions au sein d'organismes publics et privés (observatoires), chargé de projets, fonctionnaire territorial (attaché, rédacteur), fonctionnaire de l'administration publique (police, douanes, conseiller d'insertion et de probation, éducateur de la protection judiciaire de la jeunesse...).

Le public

Des étudiant-e-s en formation initiale ayant accompli un cursus de sociologie ou dans une discipline voisine (ethnologie, anthropologie, démographie, histoire, géographie, science politique, intervention sociale) ayant le projet de découvrir la criminologie comme champ de recherche et d'intervention, à la croisée des sciences juridiques et sociales, et non comme une discipline autonome.

Des actifs en formation continue (salariés ou demandeurs d'emploi) souhaitant analyser leur environnement de travail, en s'appuyant sur les savoirs et les méthodes, et obtenir un diplôme spécialisé.

Les conditions d'admission

Les candidats en formation initiale doivent être titulaires d'une licence relevant des disciplines suivantes : sociologie, science politique, ethnologie, anthropologie, sciences sociales, démographie, histoire, géographie, intervention sociale. La sélection se fait sur un dossier comprenant le diplôme de licence, les relevés de notes de L1, L2 et L3 et une lettre de motivation d'environ 2 pages qui présente le projet d'études et le projet professionnel. Un entretien peut être éventuellement demandé afin d'apprécier l'adéquation du profil du candidat avec la formation dispensée.

Pour les candidats en formation continue le dossier devra se composer d'un CV précisant le cursus de formation et les activités professionnelles accompagné d'une lettre de motivation.

CANDIDATURES EN LIGNE DU 22 MARS AU 18 AVRIL 2023

POUR LE MASTER 1 : MonMaster.gouv.fr

POUR LE MASTER 2 : <https://www.univ-nantes.fr/sinscrire/candidature-en-master-1-ou-2>

L'organisation de la formation

L'année de Master 1 s'organise autour d'enseignements visant à l'acquisition de compétences en droit (sciences criminelles) et à l'approfondissement de connaissances théoriques et méthodologiques en sciences sociales à partir des objets d'étude spécifiques à la criminologie (sociologie des institutions judiciaires, sociologie de l'ordre).

Cette première année de Master donne une place importante à **un travail de recherche mobilisant ces acquis dans un mémoire.**

Un stage de deux à six mois est réalisé au cours du second semestre du Master 1 et constitue le terrain d'enquête pour la réalisation du mémoire de recherche. Les stages peuvent être à dimension opérationnelle (exemples : accompagnement des victimes de violences conjugales en Gendarmerie, accueil des familles de détenus dans des associations dédiées, production de données chiffrées pour un observatoire de la protection de l'enfance, suivi d'enquête criminelle au sein d'un service de police spécialisé, etc.) ou sous forme d'études ou de diagnostics (exemples : évaluation des politiques régionales de soutien aux associations d'aide aux victimes de violences faites aux femmes, participation à des programmes de recherche en lien avec le Ministère de la Justice, études en cybercriminalité pour un cabinet de conseil, etc.)

L'année de Master 2 propose des enseignements de spécialisation en droit (histoire du droit pénal, politique criminelle, séminaires de criminologie) et consolide les compétences nécessaires à l'approche sociologique du champ judiciaire et des phénomènes de déviance.

La production d'un mémoire de recherche reposant sur un travail empirique approfondi demeure centrale dans cette deuxième année de Master. Comme en Master 1, **un stage obligatoire est réalisé au second semestre, d'une durée cette fois-ci de 4 mois minimum.**

En Master 1 comme en Master 2, des activités collectives de promotion sont également proposées en plus du programme d'enseignements. Le suivi de procès en correctionnel et en cours d'assises est prévu au programme de Master 1. En Master 2, une étude d'une politique publique dans le champ des sciences sociales et de la criminologie est organisée sous forme de stage collectif d'une semaine en partenariat avec une collectivité territoriale (ex : étude des usages et des rapports aux règles sanitaires des habitants de l'agglomération de Saint-Nazaire, étude sur les usages des espaces publics par la jeunesse, au sein d'une commune de l'agglomération nantaises, etc.).

Evaluation

Différents types d'évaluation sont utilisés : dossiers, écrits sur table, notes de synthèse, oraux. Les notations peuvent être individuelles ou collectives. Par ailleurs, les mémoires (M1 et M2) de 80 à 100 pages font l'objet d'une soutenance devant un jury composé de deux chercheurs.

Les contacts

Responsable du master 1 : Nicolas Rafin nicolas.rafin@univ-nantes.fr

Responsable du master 2 : Pascale Moulevrier pascale.moulevrier@univ-nantes.fr

Assistante de formation : Elodie Pacor sociomasters@univ-nantes.fr

En savoir plus sur ce master :



Programme d'enseignement

Master 1			cm	td
Semestre 1	Savoirs sociologiques fondamentaux	Sociologie de l'action publique (mutualisé)	24	
		Sociologie de la déviance	12	6
		Morphologie, quantification, catégorisation	24	
	Introduction juridique à la criminologie	Criminologie - assuré par le Droit	30	
		Pénologie - assuré par le Droit	30	
	Compétences transversales	Anglais SSC		24
		Préparation du stage		10
Méthodologie du travail de mémoire			10	
Semestre 2	Approche sociologique du monde judiciaire et policier	Sociologie des institutions et des professions judiciaires	24	
		Sociologie de l'ordre		12
	Méthodologie de la recherche en sciences sociales 1	Méthodologie approfondie de l'enquête sociologique 1		12
		Stage de terrain collectif : Ethnographie d'un procès		24
		Autoformation Gestion et traitement des données		24
		Méthodologie appliquée - suivi de mémoire		12

Master 2			cm	td
Semestre 1	Droit et criminologie 1	Politique criminelle - assuré par le Droit	20	
		Protection & Justice : approches sociologiques & perspectives internationales		18
		Sociologie des illégalismes financiers et politiques		18
		Mineurs & Justice pénale- assuré par le Droit	20	
	Spécialisation critique en sciences sociales	Notion de culture dans les sciences sociales (mutualisé)	24	
		Sociologie de la déviance	12	6
		Méthodologie approfondie de l'enquête sociologique 2		12
Compétences transversales (changer le nom de l'UE)	Préparation du stage - 10 h		10	
	Séminaire professionnel		10	
	Anglais		24	
Semestre 2	Droit et criminologie 2	Séminaire de criminologie		20
	méthodologies appliquées	Méthodologie appliquée - suivi de mémoire 2		12
		Atelier de professionnalisation (diagnostic, observatoire, évaluation)		12
		English workshop		12

Interview de la responsable de formation et d'étudiants

Pascale Moulévrier, coresponsable avec Nicolas Rafin du Master

Quels sont les objectifs du master ?

Le Master SS&C forme des futurs professionnels aptes à exercer des fonctions d'ingénieur d'études, chargé de projets en accompagnement social, en insertion (aide aux victimes, aux anciens détenus, contrôle judiciaire, droit des femmes, etc.), chargé de missions au sein d'organismes publics et privés (observatoires, collectivités territoriales, associations), fonctionnaire ou contractuel territorial (attaché, rédacteur), fonctionnaire ou contractuel de l'administration publique (police, gendarmerie, douanes, service d'insertion et de probation, protection judiciaire de la jeunesse, aide sociale à l'enfance, etc.). Ces fonctions leur permettront de mettre en pratique les compétences acquises à savoir : une connaissance approfondie de l'institution judiciaire, des dispositifs de prévention et de traitement des infractions et des politiques pénales ; une réflexivité critique sur les statistiques institutionnelles et les catégorisations des populations réputées déviantes ; des capacités à conduire un diagnostic, à réaliser des enquêtes (qualitative et quantitative) ; des compétences rédactionnelles et orales (rédaction de rapports d'études, organisation de comités de pilotage et de suivi, restitution des résultats) ; des compétences organisationnelles (travail en équipe pluridisciplinaire, en partenariat) ; des compétences méthodologiques (mobilisation des ressources numérisées relatives au domaine – statistiques, jurisprudence, sites dédiés, blogs, réseaux sociaux ; archives, etc.).

Pouvez-vous nous présenter les stages ?

Dans le cadre de leur formation, les étudiants réalisent deux stages à partir du mois de février (2 mois minimum en M1 et 4 mois minimum en M2). Les stages s'obtiennent soit par recherche individuelle par les étudiants, soit suite à la demande d'organismes ou d'institutions politiques. Les responsables du Master soutiennent les démarches de recherche engagées par les étudiants et sont un relais avec les institutions susceptibles d'accueillir des stagiaires. Les stages peuvent être réalisés sous statut de stagiaire, en contrat de professionnalisation ou en service civique. Pour l'année universitaire 2017/2018, ci-dessous la liste des structures qui ont proposé un stage aux étudiants SS&C.

Région des Pays de la Loire – Observatoire départemental et régional des violences faites aux femmes ; Observatoire départemental de la protection de l'Enfance - Gendarmerie – Service « Violences conjugales », Service « Atteintes aux biens » ; Police Nationale – service d'enquête, bureau d'accueil des victimes - Institut thérapeutique, éducatif et pédagogique (ITEP) et Aide sociale à l'enfance (ASE) ; Association de suivi socio-judiciaire – Dispositif d'accompagnement et de prévention lié aux risques de radicalisation religieuse ; Centre nantais de sociologie – Recherche portant a) sur les châtiments corporels à visée éducative, b) sur le sentiment d'insécurité dans un quartier populaire de Nantes c) sur le traitement des violences conjugales ; Cabinet d'avocats; Tribunal judiciaire– Dispositif Marianne et Pause, auprès d'un juge des enfants ; Association d'insertion des sortants de prison ; Association d'insertion par le logement ; Associations spécialisée dans l'aide alimentaire et l'aide d'urgence - Association spécialisée dans l'accompagnement social et sanitaire des travailleur.se.s du sexe ; Conseil départemental – Projet d'accompagnement des travailleur.se.s du sexe ; association de lutte contre les illégalismes économiques et la corruption, etc.

Des étudiants présentent leur parcours



Tess Genève, diplômée du Master Sciences Sociales et Criminologie en 2021

« Après avoir obtenu mon baccalauréat ES en 2016, j'ai poursuivi mes études dans l'enseignement supérieur en effectuant une licence de sociologie à l'Université de Nantes. En 3^e année de licence je me suis dirigée vers le parcours « Éducation, Formation et Travail social ». À ce moment-là, je n'avais pas de projet professionnel prédéfini. Quand j'étais plus jeune, je rêvais de devenir juge ou avocate mais n'ai finalement pas osé me lancer dans des études de droit après le bac.

À la fin de ma licence de sociologie, c'est un peu par hasard que j'ai entendu parler du Master SSC. J'ai trouvé un grand intérêt pour les enseignements proposés et y ai vu un lien avec mon envie de travailler dans le monde judiciaire.

En première année, j'ai effectué 5 mois de stage au sein de l'association Saint Benoit Labre au service de mise à l'abri des femmes victimes de violences conjugales. Finalement, cette année a été perturbée par le premier confinement et j'ai dû, à mon plus grand regret, quitter le stage précipitamment... En Master 2, j'ai effectué un service civique au sein de l'association Permis de Construire. J'étais chargée des activités socio-éducatives auprès d'anciens détenus et ai beaucoup appris durant ces 10 mois. C'est là que mon projet professionnel s'est défini plus précisément. C'est décidé, je voulais travailler au contact des personnes placées sous main de justice ! C'est alors qu'un poste de contractuel s'est ouvert au SPIP en Milieu ouvert de Nantes alors que j'étais encore en service civique. J'ai passé l'entretien et ai eu l'agréable surprise d'obtenir le poste en décembre 2021.

Aujourd'hui, je suis épanouie dans ma vie professionnelle. Je remercie encore les personnes qui ont croisé mon chemin durant ces 5 années d'études supérieures et suis reconnaissante des opportunités qui se sont offertes à moi grâce à ce Master. »



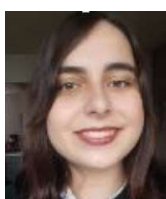
Gaëlle Gillard, diplômée du Master Sciences Sociales et Criminologie en 2022

« Diplômée d'un DUT carrières sociales option éducation spécialisée, je me suis engagé dans ce DUT pour appréhender les métiers du travail social. J'y ai pu alors acquérir des connaissances en sociologie et psychologie. Dans l'idée d'approfondir les matières abordées lors de mon DUT, j'ai intégré une licence de sociologie à Nantes. Cette année a été propice à la (re)découverte de cette discipline dans son ensemble. Étudiante à Nantes, j'ai découvert grâce aux journées portes ouvertes organisées par l'Université, le Master Sciences Sociales et Criminologie. Déjà très intéressée et investie dans le domaine judiciaire et carcéral, cela semblait pour moi être le parcours de formation idéal.

Lors de ce master, j'ai pu y découvrir l'univers de la sociologie de la déviance et de la justice ainsi le domaine complexe et intéressant du droit pénal et de la criminologie.

Durant ces deux riches années, j'ai eu l'opportunité de réaliser mon premier stage dans un Centre Éducatif Fermé sur l'île de la Réunion, avec comme mission un diagnostic de la structure. Mon deuxième stage (sous forme de service civique), à Nantes, s'est déroulé à l'association Resovilles avec comme mission principale la mise en place de projets et d'actions dans les quartiers prioritaires de Nantes.

Aujourd'hui, j'ai investi un poste d'assistante de direction au Conseil Département de Loire Atlantique, au service de l'aide sociale à l'enfance. Au cœur de l'action sociale, j'assure le suivi administratif des ordonnances de placement provisoires ainsi que la bonne mise en place des aides éducatives à domicile. Mon expérience dans le social ainsi que ma connaissance de la justice pénale sont un véritable atout pour ce type de métier. »



Justine Colas, diplômée du Master Sciences Sociales et Criminologie en 2021

« A la suite de l'obtention du Baccalauréat, j'ai décidé de me tourner vers des études de droit à la Faculté de droit et des sciences politiques de Nantes en 2016.

J'ai donc suivi une Licence de Droit Parcours Droit Judiciaire pendant trois ans à l'issue de laquelle j'ai obtenu mon diplôme. Pendant ces trois ans, j'ai fortement hésité à me diriger vers un cursus centré sur le droit administratif mais après avoir effectué un stage dans ce domaine, mon avis a changé. C'est à ce

moment-là que j'ai découvert le Master Sciences sociales et criminologie à l'Université de Nantes qui regroupait mes domaines d'étude préférés : le droit pénal et la sociologie.

J'ai donc intégré le Master de Sciences sociales et criminologie en 2019 et ai obtenu mon diplôme en 2021. Durant ce cursus, il était difficile pour moi de dessiner une carrière précise pour l'avenir tant plusieurs métiers m'apparaissaient attractifs. Pour autant, je n'ai pas effectué de stages durant ces deux années. Ce sont les recherches et la rédaction de mon mémoire de fin de Master sur l'enseignement délivré en détention qui m'ont finalement tournée vers le métier de Conseiller Pénitentiaire d'Insertion et de Probation (CPIP).

Au cours de l'année suivant la fin de nos études, avec Anna Vibert (voir portrait suivant), nous nous sommes présentées au concours de CPIP. Aujourd'hui, nous sommes élèves CPIP au sein de l'Administration Pénitentiaire et notre formation s'articule autour de cours dispensés à l'ENAP et de stages. Si tout se passe bien, nous deviendrons titulaires en août 2024 et pourrons débiter notre (longue ?) carrière en tant que CPIP ! »



Anna Vibert, diplômée du Master Sciences Sociales et Criminologie en 2021

« Attirée par les métiers de la justice pénale, j'ai initié des études à la Faculté de droit et des sciences politiques de Nantes, en m'orientant vers la Licence Parcours Droit Judiciaire. À l'issue de ces trois ans, je souhaitais poursuivre mon cursus juridique tout en m'ouvrant à une autre discipline. J'ai choisi le Master Sciences sociales et criminologie qui m'a permis de découvrir la sociologie.

Durant mon cursus universitaire, j'ai développé un intérêt particulier à l'égard du milieu carcéral. Dans l'objectif d'avoir une vision de terrain, j'ai été bénévole pendant deux ans, au sein de l'association Prison Justice 44. J'ai ainsi pu exercer des interventions de sensibilisation auprès des collégiens, et assurer des permanences d'accueil pour les familles des détenus au Centre de Détention de Nantes.

Lors de ma première année de Master, j'ai également préparé un Diplôme Universitaire en criminologie me permettant de compléter ainsi ma formation.

Au cours de ma dernière année de Master, j'ai réalisé un service civique auprès de la Direction Interrégionale des Services Pénitentiaires de Rennes, au sein de l'Unité du Droit Pénitentiaire. J'ai été recrutée en tant que contractuelle au sein du même service à l'issue de mes études et ai obtenu le concours de CPIP l'an passé. »



Mathilde Sapin, diplômée du Master Sciences Sociales et Criminologie en 2019

Mon parcours universitaire a débuté par une préparation au BUT carrières sociales (anciennement Diplôme Universitaire de Technologie), que j'ai obtenu en 2016. A l'issue de ce cursus, j'ai effectué une validation d'acquis afin d'intégrer une licence universitaire de Sociologie en troisième année. J'ai terminé mon cursus scolaire en septembre 2019 avec la validation d'un Master en Sciences Sociales et Criminologie à l'université de Nantes.

Lors de ce Master, j'ai eu l'occasion de participer à deux stages professionnels. Le premier s'est déroulé en Vendée (85) au sein d'une association de réinsertion sociale, avec la réalisation d'un diagnostic départemental sur la prostitution. Le second a été effectué en Martinique au sein d'une collectivité territoriale à l'occasion de la création du Conseil Intercommunal de Sécurité et de Prévention de la Délinquance (CISPD).

Après plusieurs expériences professionnelles, j'occupe depuis plus d'un an les fonctions de Conseillère Pénitentiaire d'Insertion et de Probation en tant que contractuelle. Dans le cadre de mon travail, je suis en charge du suivi socio-judiciaire des personnes placées sous main de justice. A terme, j'ai pour projet de me présenter au concours de la fonction publique afin d'envisager une évolution de carrière.

Présentation de l'UFR de Sociologie

Cadre administratif et organisation de l'Unité de Formation et de Recherche (UFR) :

Fondé en 1967, le département de sociologie s'est transformé en UFR en 2001.

Directrice : Pascale MOULEVRIER		Bureau 252
Directrice Adjointe : Estelle D'HALLUIN		Bureau 252
Directeur Adjoint à la pédagogie : Nicolas RAFIN		Bureau 223
Secrétaire Générale : Sandrine ATIENZA-THEOPHANE		Bureau 250
Secrétariat d'UFR : recrutement en cours		Bureau 243.1
Laboratoire de Recherche : Le CENS (Centre Nantais de Sociologie) : responsable : Romuald Bodin		Bureau 242

Assistants de formation :

Licence 1 : Isabelle SAMSON	sociol1@univ-nantes.fr 02 53 48 77 56	Bureau 248
Licence 2 : recrutement en cours	sociol2@univ-nantes.fr 02.53.48.77.55	Bureau 243.1
Licence 3 et Masters : Elodie PACOR	sociol3@univ-nantes.fr 02.53.48.77.57 sociomasters@univ-nantes.fr	Bureau 241

Formation continue :

Recrutement en cours / Daria Pineau	fc-socio@univ-nantes.fr 02 53 52 26 30	Bureau 243
-------------------------------------	--	------------

Bibliothèque Frédéric Mollé :

Marie ARBELOT	contact.bs-socio@univ-nantes.fr 02 53 48 77 58	Bureau 245
---------------	--	------------

Bibliothèque universitaire :

Les BU de Nantes proposent des formations tout au long de l'année universitaire : Serious Game, service "Bibliothécaire sur Rendez-Vous", auto-formation, ateliers de la BU.

Les Ateliers de la BU sont des formations pratiques en petits groupes, animées par des personnels des bibliothèques sur des outils documentaires et des ressources en ligne. Exemples de thématiques abordées : recherche efficace dans Nantilus, accès aux ressources numériques, mise en place d'une veille documentaire automatisée, initiation à Zotero (logiciel de gestion de références bibliographiques, rechercher des articles en sociologie)

Pour obtenir le calendrier des prochaines formations et vous inscrire, consultez la page <https://bu.univ-nantes.fr/les-formationen>.

Enseignants titulaires de l'UFR

L'UFR comporte 27 enseignants titulaires, et environ cinquante enseignants non titulaires (Assistants Temporaires d'Enseignement et de Recherche et chargés de cours, professionnels ou doctorants).

Philippe	ALONZO	MC	227 Tél. : 02 53 48 77 88	philippe.alonzo@univ-nantes.fr
Romuald	BODIN	PR	228 Tél. : 02.53.48.77.64	romuald.bodin@@univ-nantes.fr
Marie	CARTIER	PR	226 Tél. : 02 53 48 77 82	marie.cartier@@univ-nantes.fr
Marie	CHARVET	MC	228 Tél. : 02 53 48 77 76	marie.charvet@univ-nantes.fr
Philippe	CHARRIER	PR	222 Tél. : 02.53.48.77.91	philippe.charrier@univ-nantes.fr
Fanny	DARBUS	MC	230 Tél. : 02 53 48 77 89	fanny.darbus@univ-nantes.fr
Estelle	D'HALLUIN	MC	252 Tél. : 02 53 48 77 86	estelle.dhalluin@univ-nantes.fr
Sébastien	FLEURIEL	PR	230 Tél. : 02 53 48 77 79	sebastien.fleuriel@univ-nantes.fr
Carole	HIRTZMANN	PRAG	220 Tél. : 02 53 48 77 53	carole.hirtzmann@univ-nantes.fr
Christophe	LAMOUREUX	MC	227 Tél. : 02 53 48 77 75	christophe.lamoureux@univ-nantes.fr
Fabienne	LAURIOUX	MC	222 Tél. : 02 53 48 77 92	fabienne.laurieux@univ-nantes.fr
Gilles	LAZUECH	MC	228 Tél. : 02 53 48 77 77	gilles.lazuech@univ-nantes.fr
Céline	LETEMPLÉ	PRAG	225 Tél. : 02 53 48 77 87	celine.letemple@univ-nantes.fr
Gilles	LAZUECH	MC	226 Tél. : 02 53 48 77 71	gilles.lazuech@univ-nantes.fr
Bernard	LEHMANN	MC	227 Tél. : 02 53 48 77 70	bernard.lehmann@univ-nantes.fr
Rémy	LE SAOUT	MC	220 Tél. : 02 53 48 77 93	remy.le-saout@univ-nantes.fr
Philippe	MASSON	MC	224 Tél. : 02 53 48 77 72	philippe.masson@univ-nantes.fr
Thibaut	MENOUX	MC	223 Tél. : 02 53 48 77 74	thibaut.menoux@univ-nantes.fr
Sylvie	MOREL	PR	252 Tél. : 02 53 48 77 90	sylvie.morel@univ-nantes.fr
Pascale	MOULEVRIER	MC	230 Tél. : 02 53 48 77 81	pascale.moulevrier@univ-nantes.fr
Sophie	ORANGE	MC	223 Tél. : 02 53 48 77 60	sophie.orange@univ-nantes.fr
Fabienne	PAVIS	Contractuelle	222 Tél. : 02 53 48 77 11	fabienne.pavis@univ-nantes.fr
Marie	PONNET	MC	225 Tél. : 02 53 48 77 83	marie.ponnet@univ-nantes.fr
Tristan	POULLAOUEC	MC	223 Tél. : 02 53 48 77 78	tristan.poullaouec@univ-nantes.fr
Nicolas	RAFIN	MC	224 Tél. : 02 53 48 77 85	nicolas.rafin@univ-nantes.fr
Valérie	ROLLE	MC	226 Tél. : 02 53 48 77 84	valerie.rolle@univ-nantes.fr
Marc	SUTEAU	PR	224 Tél. : 02 53 48 77 80	marc.suteau@univ-nantes.fr
Antoine	VION	PR	224 Tél. : 02 53 48 77 80	antoine.vion@univ-nantes.fr

PR : Professeur

MC : Maître de conférences

PRAG : Professeur Agrégé

Schéma des études en sociologie à Nantes

L'UFR de Sociologie assure la préparation de l'intégralité du cursus d'enseignement et de recherche de Sociologie :

DOCTORAT		Marché du Travail		BAC +8
Master 2 Sociologie : 4 parcours <ul style="list-style-type: none"> • Terrains, enquêtes et théories (TET) • Sociologie Politique et Action publique territoriale (SPACT) • Santé et conditions de travail (SCT) • Sciences sociales et criminologie (SSC) 	Master 2 Civilisation, culture et société Parcours Expertise des professions et institutions culturelles (EPIC)	Master 2 Intervention et Développement social : 2 parcours <ul style="list-style-type: none"> • Management des Organisations d'Intervention sociale et médico-sociale (MOISM) • Conseil en Développement d'Intervention sociales et médico-sociales (CDISM) 		BAC +5
Master 1 Sociologie : 4 parcours <ul style="list-style-type: none"> • Terrains, enquêtes et théories (TET) • Sociologie Politique et Action publique territoriale (SPACT) • Santé et conditions de travail (SCT) • Sciences sociales et criminologie (SSC) 	Master 1 Civilisation, culture et société Parcours Expertise des professions et institutions culturelles (EPIC)	Master 2 Intervention et Développement social : 2 parcours <ul style="list-style-type: none"> • Management des Organisations d'Intervention sociale et médico-sociale (MOISM) • Conseil en Développement d'Intervention sociales et médico-sociales (CDISM) 		
Licence 3 Sociologie Parcours Santé & conditions de travail	Licence 3 Sociologie Parcours Action publique & Criminologie	Licence 3 Sociologie Parcours Culture	Licence 3 Sociologie Parcours Education, Travail social	BAC +3
Licence 2 Sciences Humaines et Sociales Mention Sociologie				
Licence 1 Sciences Humaines et Sociales Mention Sociologie				

➤ **⚠ Les secrétariats pédagogiques sont dans le bâtiment Tertre (n°3 sur le plan)**

➤ **Le service scolarité (inscriptions administratives & pédagogiques) est situé à l'IAE/Sociologie (n°9 sur le plan)**



Site 07

Campus Tertre

Centrale Nantes
Droit / IAE Nantes / Inspé,
Langues / Lettres / Sciences
humaines et sociales / STAPS

- | | |
|--|--|
| <ul style="list-style-type: none"> 1 Château du Tertre 2 Local technique 3 Bât. C (<i>grand hall - Accueil</i>) : UFR Histoire, histoire de l'art et archéologie - Faculté Psychologie - UFR Sociologie - Service universitaire des langues (SUL) - Institut de français langue étrangère (i-FLE) - Laboratoire CRHIA alle A1 : Scolarité lettres, langues, sciences humaines et sociales (LLSHS) - Service logistique et autres services administratifs - Laboratoires LPPL, Le Cens alle A2 : Service informatique alle B1 : Service logistique alle B2 : Formation continue LLSHS - Laboratoires de langues, LARA 4 Cafet' Stéphane Hessel 5 Géographie et aménagement régional (IGARUN) Pôle audiovisuel multimédia (PAM) 6 BU Lettres 7 Droit et sciences politiques/ IPAG 8 Langues et cultures étrangères | <ul style="list-style-type: none"> 9 IAE Nantes - Bât. Erdre 10 BU Droit 11 Pôle étudiant 12 Lettres et langues - Bât. Censive 13 Théâtre universitaire 14 IAE Nantes/ Entrepreneuriat étudiant - Bât. Petit-Port 15 SUAPS (Service universitaire des activités physiques et sportives) 16, 17, 18 Granges 1 et 2, dojo, vestiaire 19, 20 UFR STAPS/ Amphithéâtre 21 Inspé - Institut national supérieur du professorat et l'éducation Site de Nantes - Launay-Violette 22 Inspé - Salles de Formation continue - Bât. CO 23 Inspé - Siège académique - Administration - Bât. EO 24 Amphi et salles de cours UFR STAPS - Bât. FO 25 Accueil site 26 Logements 27 Centrale Nantes |
|--|--|

TRANSPORTS

Station Biclooo proche	Bus - ligne 66	Ligne express E5
Tramway - ligne 2	Bus - ligne 75	
Bus - ligne C20	Bus - ligne 80	
Bus - ligne 26	Bus - ligne 86	

Pour plus d'infos, rdv sur www.tan.fr

Wifi univ-nantes ou eduroam dans tous les bâtiments universitaires





UFR de Sociologie
Chemin de la Censive du Tetre
Bâtiment Tertre
44312 Nantes Cédex 03
www.sociologie.univ-nantes.fr

